

投資領航日報

近期出刊研究報告一覽表

日期	公司名稱
22/10	特步國際 (01368.HK/1368 HK): 3Q19 同店增長略放緩; 利空已大致反映
16/10	中國蒙牛 (02319.HK/2319 HK): 具備競爭力
03/09	栢能 (01263.HK/1263 HK): 「超級」版 RTX 系列帶動 2H19 運營回升
22/08	361 度 (01361.HK/1361 HK): 1H19 業績好於預期; 新聯名系列產品漸受矚目
22/08	特步國際 (01368.HK/1368 HK): 1H19 業績超預期; 新業務將墊高成本
07/08	統一企業中國 (00220.HK/220 HK): 規模瘦身, 更具效率與人競爭
01/07	2019 年第三季中國市場投資策略: 貿易談判重回正軌但不確定性仍存, 3Q19 指數有望震盪上行
26/06	敏華控股 (01999.HK/1999 HK): 電話會議紀要
18/06	金山軟件 (03888.HK/3888 HK): 劍網 3 暢銷榜排名上升
03/06	天寶 (01979.HK/1979 HK): 正向獲利提示, 迎戰貿易戰影響
16/05	歐舒丹 (00973.HK/973 HK): 2019 財年營收符合預期; 運營展望穩定
10/05	好孩子 (01086.HK/1086 HK): 1Q19 營運數據公布
10/04	新高教 (02001.HK/2001 HK): 配售股份
25/03	栢能 (01263.HK/1263 HK): 庫存清理恐拖累 1H19 盈利
13/03	特步國際 (01368.HK/1368 HK): 主品牌轉型成功與新合資企業推動下一步成長
07/03	達利食品 (03799.HK/3799 HK): 遭低估而準備反彈的個股
20/02	康師傅控股 (00322.HK/322 HK): 歷經近期修正後, 股價將進入盤整

每日交易資訊

02

CN/HK 中美貿談再添變數 港股跌 119 點

統計資料

03

CN/HK 追蹤個股財務預測及投資建議一覽表

中美貿談再添變數 港股跌 119 點

大盤指數

	30-Oct	29-Oct	28-Oct
恒生指數	26,667	26,786	26,891
恒生綜合指數	3,605	3,620	3,634
創業板指數	82	83	83
恒生綜合科技指數	10,792	10,782	10,945
內地綜合指數	7,943	7,997	8,015
中資企業指數	4,247	4,298	4,314
國企指數	10,479	10,547	10,569
金融分類指數	37,280	37,531	37,703
公用分類指數	56,443	56,387	56,355
地產分類指數	38,303	38,389	38,347
工商分類指數	15,060	15,101	15,179
成交量(百萬)	752,838	788,128	809,858
↑ 上漲家數	664	716	939
↓ 下跌家數	953	911	731
恒生指數	397	389	397

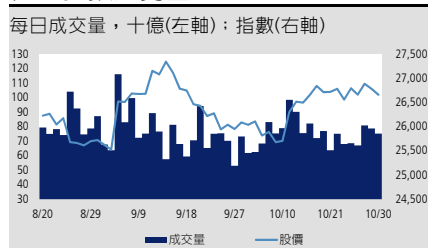
期貨市場指數

	30-Oct	29-Oct	28-Oct
恒生指數 (10月)	26,674	26,726	26,914
恒生指數 (11月)	26,631	26,754	26,927
國企指數 (10月)	10,482	10,519	10,592
國企指數 (11月)	10,480	10,541	10,613

交易量最大前十名個股

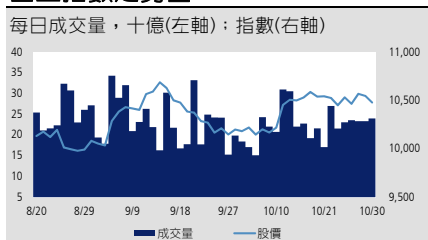
公司	股號	成交量 (港幣百萬)
騰訊控股	700	4172.8M
中國平安	2318	2259.6M
建設銀行	939	2039.6M
美團點評 - W	3690	1914.3M
石藥集團	1093	1677.3M
中國人壽	2628	1593.4M
百威亞太	1876	1586.7M
友邦保險	1299	1402.0M
工商銀行	1398	994.3M
中國移動	941	801.4M

恒生指數走勢圖



資料來源：WISE 及凱基證券亞洲有限公司

國企指數走勢圖



資料來源：WISE 及凱基證券亞洲有限公司

交易員市場評析

隔夜美股三大指數收跌，加上路透社報道中美磋商仍需時間，兩國領導人在下月 APEC 會議或不會簽署協議，周三亞太股市偏軟，港股低開低走。恒指跌 119 點至 26,667 點，國指跌 67 點 10,479 點。大市成交額 753 億元。三桶油及內房領跌藍籌，中石油（857）跌 2%，中海油（688）跌 1.8%。另一方面，石藥（1093）新藥獲批，升 5.9%，為最佳藍籌。

重要新聞摘要

- 各間大型內銀已公布第三季業績，建設銀行（0939.HK）第三季純利按年上升 6.07%，至 711.54 億元（人民幣，下同），招商銀行（3968.HK）純利按年上升 17.69%，至 266.27 億元，均好過市場預期的增長 5% 和 14.6%。中國銀行（3988）純利按年上升 3.04%，至 455.31 億元，差過市場預期增長 5%。除中行外，各大行第三季純利增長均高於上半年增長，不過作為主要收入來源的淨利息收入增長放緩。
- 受國際油價下跌拖累，中石油（0857.HK）及中石化（0386.HK）第三季純利倒退。期中中石油純利按年大跌 58.4% 至 88.3 億元（人民幣，下同），首 3 季純利則跌 372.53 億元，按年減少 23.4%。中石化第三季純利 120.2 億元，按年下跌 32.4%，首 3 季純利則按年減少 26.48% 至 442.26 億元。
- 受本地經濟下滑影響，中銀香港（2388.HK）第三季的淨手續費及佣金收入按季下跌，但淨利息收入仍有增長，因此提取減值準備前經營溢利按年上升 2.3%，至 109.59 億元；提取減值準備前淨經營收入錄得 3% 增長，至 151 億元，經營支出則增加 4.7%，至 41.4 億元。
- 萬眾矚目的內地手遊發行商中手游（0302.HK）公布招股結果，公開發售獲超購 542 倍，凍資 709.48 億元，問鼎今年凍資王。中手游更吸引 296 張「頂頭槌飛」，屬近期少見。一股難求的中手游將於今日掛牌，但昨日在耀才及輝立的暗盤，卻均只有約 5% 升幅。

追蹤個股財務預測及投資建議一覽表

代碼	公司名稱	投資 評等	市值 (US\$m)	目標價 (元)	股價 (元)	上漲(下跌) (%)	每股盈餘(港元)			本益比(倍)		股價淨值比(倍)		淨值報酬率(%)		現金殖利率(%)	
							2018	2019F	2020F	2019F	2020F	2019F	2020F	2019F	2020F	2018	2019F
00052	Fairwood Hold	持有	349	33.13	21.10	57.0	1.69	2.10	2.31	10.0	9.2	5.3	3.3	34.5	36.5	5.2	6.8
00151	中國旺旺	持有	10,389	6.25	6.56	(4.7)	0.28	0.31	0.34	21.2	19.0	4.9	4.8	23.8	25.1	4.9	4.5
00157	自然美	增持	156	1.15	0.61	88.6	0.09	0.00	0.00	#DIV/0!	#DIV/0!	#DIV/0!	#DIV/0!	0.0	0.0	10.2	0.0
00220	統一企業中國	增持	4,463	10.30	8.10	27.1	0.26	0.35	0.39	22.9	20.6	3.4	2.6	11.6	12.8	3.9	3.5
00322	康師傅控股	持有	7,561	12.72	10.54	20.7	0.49	0.52	0.57	20.2	18.4	2.8	2.1	12.5	12.1	4.7	4.6
00345	Vitasoy Int'l	增持	4,234	37.45	31.20	20.0	0.55	0.66	0.74	47.5	42.4	12.7	10.9	22.9	25.0	1.2	1.3
00520	呷哺呷哺	持有	1,447	14.16	10.50	34.8	0.51	0.56	0.65	18.8	16.2	5.1	3.2	21.9	21.7	0.9	1.2
00538	味千(中國)	持有	312	2.31	2.24	3.2	0.19	0.18	0.18	12.7	12.3	0.6	0.5	5.3	4.7	5.1	5.9
00596	浪潮國際	持有	449	3.50	3.09	13.3	0.31	0.24	0.31	12.7	10.1	1.7	1.3	12.7	14.1	1.2	1.0
00698	通達集團	持有	529	0.59	0.64	(7.8)	0.09	0.13	0.15	4.9	4.3	0.5	0.5	11.7	11.8	3.3	5.5
00839	中教控股	增持	3,015	14.00	11.70	19.7	0.20	0.42	0.50	27.7	23.4	3.8	2.9	12.0	13.0	0.7	1.3
00973	L'occitane	增持	3,369	23.00	17.88	28.7	0.57	0.70	0.84	25.7	21.3	3.8	1.9	12.1	10.8	1.8	1.4
00981	中心國際	持有	6,073	5.80	9.42	(38.4)	0.21	(0.09)	(0.08)	N.M.	N.M.	0.7	1.1	(1.1)	(1.0)	0.0	0.0
01044	恒安國際	增持	8,294	64.00	54.65	17.1	3.51	3.80	4.19	14.4	13.0	3.8	3.0	23.3	23.8	4.3	4.8
01086	好孩子國際	持有	247	2.15	1.16	85.0	0.10	0.12	0.17	9.3	6.8	0.7	0.4	4.1	5.4	0.0	3.5
01117	現代牧業	增持	891	2.25	1.09	106.6	0.14	0.00	0.00	#DIV/0!	#DIV/0!	#DIV/0!	#DIV/0!	0.0	0.0	0.0	0.0
01181	唐宮中國	增持	149	1.37	1.09	25.6	0.12	0.13	0.15	8.1	7.5	2.5	2.2	24.6	28.2	11.6	13.7
01234	中國利郎	增持	944	8.28	6.18	34.0	0.70	0.81	0.89	7.6	6.9	2.1	1.5	22.8	22.2	8.0	9.2
01263	(木百)能集團	增持	114	2.20	2.41	(8.7)	0.66	0.05	0.42	44.9	5.7	0.8	0.8	2.1	14.5	11.8	0.0
01297	中國擎天軟件	增持	257	2.30	1.65	39.4	0.21	0.24	0.29	6.7	5.7	1.6	1.0	18.5	18.6	1.1	2.3
01347	華虹半導體	增持	2,541	22.00	15.48	42.1	1.35	1.45	1.59	10.7	9.7	1.4	0.9	9.9	10.1	2.8	2.8
01361	361度	增持	425	2.30	1.61	42.9	0.16	0.25	0.29	6.4	5.5	0.8	0.5	8.3	9.5	4.4	6.2
01368	特步國際	增持	1,461	5.30	4.56	16.2	0.33	0.31	0.36	14.6	12.8	2.1	1.7	12.7	13.5	4.6	4.1
01446	鴻福堂	持有	36	0.68	0.44	56.7	0.04	0.06	0.00	7.6	#DIV/0!	1.2	#DIV/0!	10.1	0.0	1.9	2.1
01475	日清食品	增持	955	7.53	6.97	8.0	0.19	0.27	0.37	25.6	18.8	2.2	1.9	8.1	10.4	2.6	1.4
01478	丘鈦科技	持有	1,487	6.90	10.20	(32.4)	0.02	0.42	0.57	24.5	17.9	2.8	3.5	16.6	19.2	0.1	0.7
01569	民生教育	增持	651	1.70	1.27	33.8	0.09	0.12	0.13	11.0	10.0	1.6	1.1	11.6	11.4	0.0	0.0
01979	天寶集團	增持	116	1.10	0.91	20.9	0.06	0.17	0.22	5.3	4.1	1.6	1.0	26.8	27.9	1.4	5.7
01999	敬華控股	持有	2,604	5.00	5.34	(6.3)	0.40	0.36	0.36	15.0	15.0	3.1	2.9	22.4	20.4	8.2	2.2
02001	新高教集團	增持	627	3.80	3.19	19.0	0.19	0.28	0.36	11.2	8.9	2.4	1.7	19.3	21.2	1.5	2.4
02020	安踏體育	增持	26,051	80.00	75.60	5.8	1.70	2.22	2.96	34.0	25.6	10.8	8.6	32.1	36.4	2.0	0.9
02111	超盈國際控股	增持	348	3.10	2.62	18.3	0.31	0.36	0.43	7.3	6.1	1.3	1.0	13.4	15.4	3.5	3.0
02298	都市麗人	減持	333	1.06	1.16	(8.6)	0.19	0.07	0.12	17.3	9.8	0.5	0.5	3.2	5.2	3.4	1.7
02313	申洲國際	增持	20,556	120.00	107.20	11.9	3.35	3.95	4.46	27.2	24.0	6.5	5.3	22.7	23.2	1.9	1.9
02319	蒙牛乳業	持有	15,551	34.30	31.00	10.7	0.85	1.85	1.05	16.8	29.5	3.7	3.5	22.7	11.6	0.6	0.7
02331	李寧	持有	7,866	22.00	26.65	(17.4)	0.37	0.61	0.70	43.5	38.2	8.2	8.3	22.1	23.6	1.3	0.7
02382	舜宇光學科技	持有	16,524	84.00	118.10	(28.9)	2.52	3.18	4.39	37.1	26.9	7.0	7.6	30.0	31.9	0.9	0.7
03331	維達國際	增持	2,226	20.30	14.60	39.0	0.54	0.81	0.92	18.0	15.9	2.6	1.7	10.7	11.3	1.6	2.0
03799	達利食品	增持	9,276	6.97	5.31	31.3	0.32	0.35	0.40	15.3	13.2	5.8	4.0	29.6	31.7	3.2	3.9
03800	保利協鑫能源	增持	797	1.65	0.32	423.8	0.00	0.00	0.00	#DIV/0!	#DIV/0!	#DIV/0!	#DIV/0!	0.0	0.0	0.0	0.0
03882	天彩控股	持有	39	0.98	0.32	206.3	0.07	0.08	0.11	3.9	2.9	1.2	0.4	10.6	13.5	7.1	12.9
03888	金山軟件	增持	3,155	17.60	18.02	(2.3)	0.32	(0.13)	(0.08)	N.M.	N.M.	1.7	1.7	(1.3)	(0.8)	0.0	0.0
03998	波司登	增持	5,807	2.80	4.21	(33.5)	0.06	0.10	0.13	41.3	31.4	2.7	4.0	10.1	12.8	4.7	1.9
06068	睿見教育	持有	883	4.00	3.38	18.5	0.17	0.24	0.31	14.2	10.9	3.4	2.5	21.4	24.3	2.7	3.2
06118	奧星生命科技	增持	323	5.00	4.94	1.2	0.00	0.00	0.00	#DIV/0!	#DIV/0!	#DIV/0!	#DIV/0!	0.0	0.0	0.0	0.0
08342	飛思達科技	增持	#N/A	0.61	#N/A	#N/A	0.06	0.05	0.06	#N/A	#N/A	1.5	#N/A	12.5	14.3	#N/A	#N/A
08353	安科系統	持有	19	0.59	0.38	55.3	0.00	0.01	0.01	68.0	56.7	12.4	6.2	12.2	12.4	0.0	0.4

資料來源：凱基

凱基證券集團據點

中國	上海	上海市靜安區南京西路 1601 號越洋國際廣場 1507 室 郵政編號：200040
	深圳	深圳市羅湖區寶安南路 2014 號振業大樓 A 座 24D1 郵政編號：518008
台灣	臺北	104 臺北市明水路 700 號 電話 886.2.2181.8888 · 傳真 886.2.8501.1691
香港		香港灣仔港灣道十八號中環廣場四十一樓 電話 852.2878.6888 · 傳真 852.2878.6800
泰國	曼谷	8th - 11th floors, Asia Centre Building 173 South Sathorn Road, Bangkok 10120, Thailand 電話 66.2658.8888 · 傳真 66.2658.8014
新加坡		珊頓大道 4 號#13-01 新交所第二大廈 郵政編號：068807 電話 65.6202.1188 · 傳真 65.6534.4826

股價說明

等級	定義
增加持股 (OP)	對個股持正面看法，預期個股未來十二個月的表現超越凱基證券集團所追蹤的相關市場的總報酬。
持有 (N)	對個股持中性看法，預期個股未來十二個月的表現符合凱基證券集團所追蹤的相關市場的總報酬。
降低持股 (U)	對個股持負面看法，預期個股未來十二個月的表現低於凱基證券集團所追蹤的相關市場的總報酬。
未評等 (NR)	凱基證券未對該個股加以評等。
受法規限制	受凱基證券集團內部政策和/或相關法令限制使凱基證券集團無法進行某些形式的資訊交流，其中包括提供評等給投資人參考。
未評等 (R)	未評等 (R)

*總報酬 = (十二個月目標價-現價)/現價

免責聲明

凱基證券投資顧問股份有限公司(以下簡稱本公司)為開發金控集團之成員。本報告之內容皆來自本公司認可之資料來源，但不保證其完整性及精確性。報告內容所提及之各項業務、財務等相關檔案資料及所有的意見及預估皆基於本公司於特定日期所做之判斷，故有其時效性限制，邇後若有變更時，本公司將不做預告或更新。本報告內容僅供參考，並不提供或遊說客戶為買賣股票之投資依據。投資人應審慎考量本身之投資風險，並就投資結果自行負責。本公司及所屬集團成員，暨其主管或員工皆有可能持有報告中所提及的證券。本公司及所屬集團成員並可能經常提供投資銀行或其他服務給報告中提及之公司或向其爭取相關業務。本報告之著作權為本公司所有，非經本公司同意，本報告全文或部份內容，不得以任何形式或方式引用、轉載或轉寄。