

晨會內容

雄踞亞洲 理財首選

~~本報告純屬研究性質，僅供參考之用，故恕難為本報告負任何法律責任。~~
證期局核准之營業執照字號：一百零七金管 投顧新字第 零零陸號

目錄

- 1 國際股市
 - 2 大盤分析
-

國際股市

國際股市收盤行情

重要國際指數	收盤	漲跌	幅度%
道瓊指數	27783.59	92.10	0.33
NASDAQ指數	8482.10	-3.99	-0.05
S&P 500指數	3094.04	2.20	0.07
費城半導體指數	1732.87	0.45	0.03
日本日經225指數	23319.87	-200.14	-0.85
韓國KOSPI綜合指數	2122.45	-18.47	-0.86
香港恆生指數	26571.46	-493.82	-1.82
上海綜合	2905.24	-9.58	-0.33
德國DAX指數	13230.07	-53.44	-0.40
法國CAC指數	5907.09	-12.66	-0.21

重要個股報價

產業	公司	收盤	漲跌	幅度%	公司	收盤	漲跌	幅度%
半導體	Intel	57.89	-0.31	-0.53	美光	46.3	-0.60	-1.28
	NVIDIA	208.57	-1.04	-0.50	Texas Instru	118.42	-0.60	-0.50
金融	花旗	73.91	-1.16	-1.55	摩根大通	128.48	-0.68	-0.53
	高盛	219.32	-1.09	-0.49	摩根史坦利	48.39	-0.62	-1.27
PC	HP	19.53	0.00	0.00	Microsoft	147.31	0.24	0.16
	IBM	134.48	-1.11	-0.82	Apple	264.47	2.51	0.96
網通	QUALCOMM	90.47	-0.50	-0.55	Cisco	48.46	0.09	0.19
	Nokia	3.47	-0.04	-1.14	Broadcom	313.67	-1.86	-0.59
ADR	台積電	52.88	0.73	1.40	奇景	2.82	0.09	3.30
	友達	0	0.00	0.00	日月光投控	5.11	-0.01	-0.20
	聯電	2.32	-0.03	-1.28				

台股盤勢分析

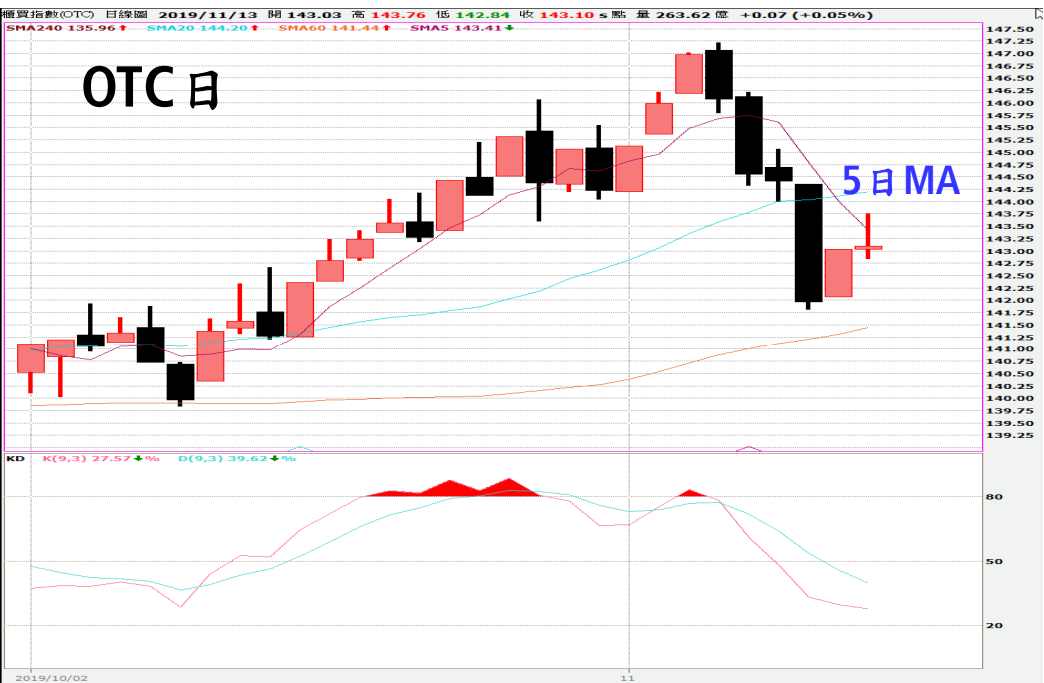
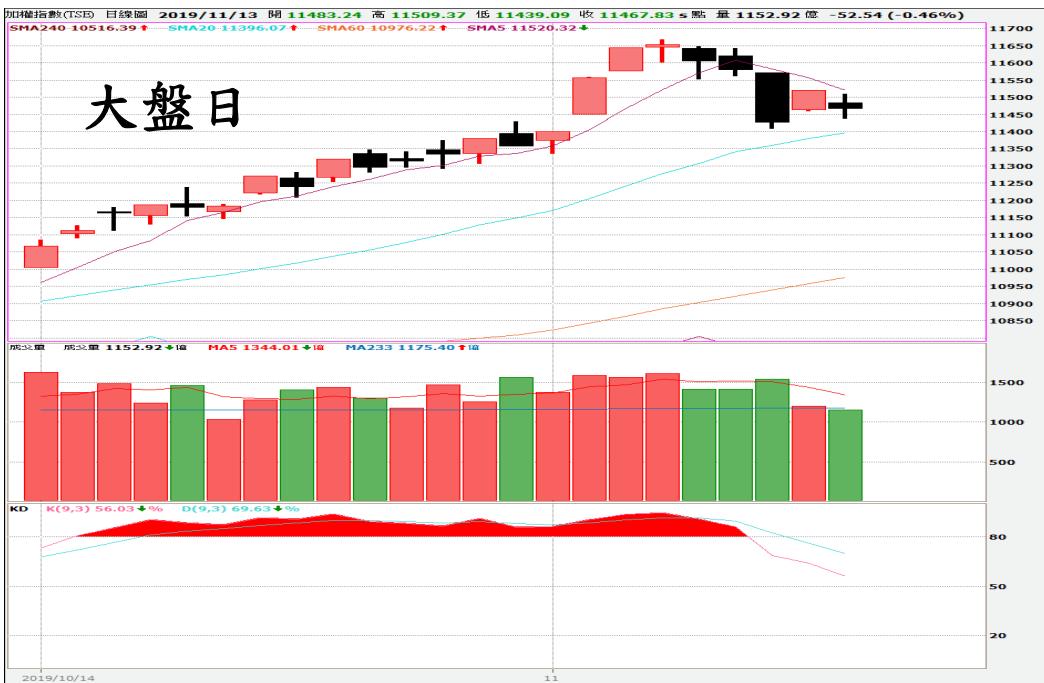
2019.11.14(四)

今日政經產業與個股要聞

- 鴻海Q3獲利飆增八成(經濟A3)
- 廣達好威 Q3上演三率三升(工商A3)
- 玉晶光上季EPS 12.9元(經濟C1)
- 矽力-KY Q3營業利益創新高(工商B3)
- 漢唐 前三季賺逾一股本(工商B3)

國巨因併購消息漲停，帶動被動元件族群上漲，但周三大盤因電子股台股積電、鴻海等、金融及傳產股國泰金、中鋼、台塑化等權值股持續陷入整理；周三加權指數開低，全場都在盤下震盪，終場收跌52點，收在11467點，成交量1148億元。

大盤成交量連續兩天萎縮至1100億~1200億元中長期均量附近，短線持續受5日MA壓抑，日隨機指標持續交叉向下。上市電子、金融、非金電，台股積電、大立光、鴻海及聯發科等主要類股及個股，目前技術面皆處於5日MA之下。大盤持續進行均線乖離收斂整理，短線維持向月線貼近。周三OTC盤中突破5日MA，並站上周二K線之上，近日可觀察是否扮演多方反攻先鋒。



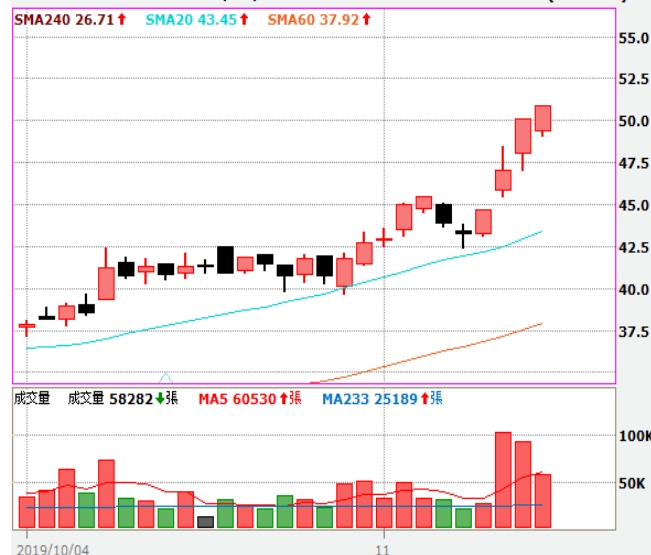
外資由買轉賣，結束連22天買超；周三上市賣超約62億元；本波段自九月起漲，上漲主要推手來自外資買盤。
 九月底、十月初大盤回測月線時，外資短線調節只見一天或兩天，未連續超過3天(含)以上。



盤面焦點股

2313華通 HDI及軟硬結合板持續滿載，Q4營收持續成長
4938和碩 受惠手機及遊戲機組裝業務，預估Q4營收季增12%
3105穩懋 手機客戶持續拉貨，公司看好Q4營收優於Q3

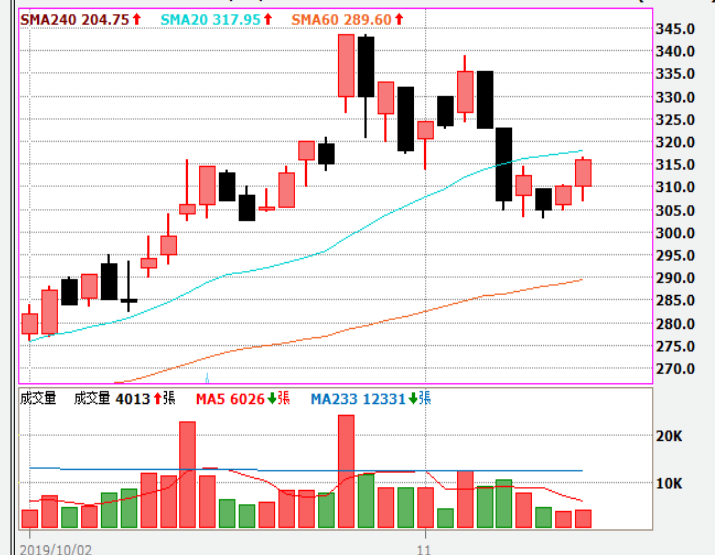
華通(2313) 還原日線圖 2019/11/13 收 50.90 元 量 58282 張 +0.80 (+1.60%)



和碩(4938) 還原日線圖 2019/11/13 收 70.00 元 量 32189 張 +1.40 (+2.04%)



穩懋(3105) 還原日線圖 2019/11/13 開 310.00 收 316.00 元 量 4013 張 +6.00 (+1.94%)



華通(2313)Q3獲利歷史新高；HDI板及軟硬結合板產能利用率持續滿載，預估Q4營收達170億元，年增16%。5G手機帶動HDI需求，預估明年HDI產能提升10%。預估2019年EPS3.15元，2020年4元。

和碩(4938)Q3每股賺2.41元近年新高。受惠非運算部門成長，預估Q4營收季增12%。受惠iPhone、5G新機組裝業務，以及SONY、微軟等新遊戲機上市。預估2019年EPS5.7元，2020年6.3元。

穩懋(3105)10月營收歷史新高年增67%，手機客戶持續拉貨，公司看好Q4營收較Q3成長。5G、WiFi6、3D感測及光通訊等應用需求推升2019~2021年營運。預估2019年EPS10.2元，2020年15.3元。

盤面焦點股

2891 中信金 Q3獲利較去年同期大增91%，Q4獲利可望維持年增

1736 喬山 Q4健身器材銷售旺季，預估Q4營收年成長12%

1210 大成 肉品及飼料價格上漲；新食品加工廠最快1H20投產

中信金(2891) 還原日線圖 2019/11/13 收 22.25 元 量 67388 張 +0.35 (+1.60%)



喬山(1736) 還原日線圖 2019/11/13 開 84.00 收 85.60 元 量 9566 張 +4.10 (+5.03%)



大成(1210) 還原日線圖 2019/11/13 開 38.85 收 39.75 元 量 7550 張 +0.95 (+2.45%)



中信金(2891)Q3獲利178億元年增91%，前三季EPS1.92元。企金及財管業務受惠海外資金回流，銀行、壽險核心獲利維持成長，Q4獲利可望維持年增。預估2019年EPS2.3元，2020年2.4元。

喬山(1736)10月營收同期新高，預估Q4營收年成長12%；Q4健身器材銷售旺季、主力客戶星球Planet健身進軍澳洲市場、越南新廠年底前投產、與富士醫療器策略聯盟擴展市場。預估2019年EPS4.29元，2020年5.99元。

大成(1210)肉品及飼料價格上漲、大成食品(亞洲)獲利挹注，Q3EPS0.97元同期新高，前3季EPS2.32元。與日本昭和會社合作投資蛋品、麵粉事業；嘉義食品加工廠最快1H20投產。預估2019年EPS3.3~3.5元。

結論

國巨因併購消息漲停，帶動被動元件族群上漲，但周三大盤因電子股台積電、鴻海等、金融及傳產股國泰金、中鋼、台塑化等權值股持續陷入整理；周三加權指數開低，全場都在盤下震盪，終場收跌52點，收在11467點，成交量1148億元。

大盤成交量連續兩天萎縮至1100億~1200億元中長期均量附近，短線持續受5日MA壓抑，日隨機指標持續交叉向下。上市電子、金融、非金電，台積電、大立光、鴻海及聯發科等主要類股及個股，目前技術面皆處於5日MA之下。大盤持續進行均線乖離收斂整理，短線維持向月線貼近。

周三OTC盤中突破5日MA，並站上周二K線之上，近日可觀察是否扮演多方反攻先鋒。

外資由買轉賣，結束連22天買超；周三上市賣超約62億元；本波段自九月起漲，上漲主要推手來自外資買盤。九月底、十月初大盤回測月線時，外資短線調節只見一天或兩天，未連續超過3天(含)以上。

高持股可伺機調整部份持股，待短線整理完成再行佈局；低持股或短多操作，留意營收及財報優於預期，營運展望成長明朗等基本面向正等個股。

投顧大盤推薦個股追蹤

	個股	昨日收盤價	進場價	停損價	報酬率
10月25日	1101台泥	41	40.9	38.9	+0.24%
11月7日	9938百和	79.2	81.5	76.8	-2.82%
11月11日	6121新普	288	285	272	+1.05%
11月13日	3034聯詠	216	213	200	+1.40%
11月13日	3533嘉澤	284	289	274	-1.73%

2049上銀 11月13日盤中跌破停損價258元

2019/11/13 上午 09:05:19	大盤	長會推薦短線操作個股:佳世達(2352)因陷入整理建議先在22.6元附近小賠出場換股操作	凱基投顧	佳世達(2352)因陷入整理建議先在22.6元附近小賠出場換股操作
2019/11/13 上午 09:00:40	大盤	長會推薦短線操作個股:智邦(2345)因陷入整理可先在成本附近176元附近出場換股操作	凱基投顧	智邦(2345)因陷入整理可先在成本附近176元附近出場換股操作

(短線操作應控管風險) 中信金(2891)
 Q3獲利178億元年增91%，前三季EPS1.92元。企金及財管業務受惠海外資金回流，銀行、壽險核心獲利維持成長，Q4獲利可望維持年增。預估2019年EPS2.3元，2020年2.4元。

中信金(2891) 還原日線圖 2019/11/13 開 21.90 高 22.25 低 21.85 收 22.25 s元 量 67388 張 +0.35 (+1.60%)

SMA240 20.08 ↑ SMA20 21.36 ↑ SMA60 20.88 ↑

建議價位
 進場：22元
 停損：21元

